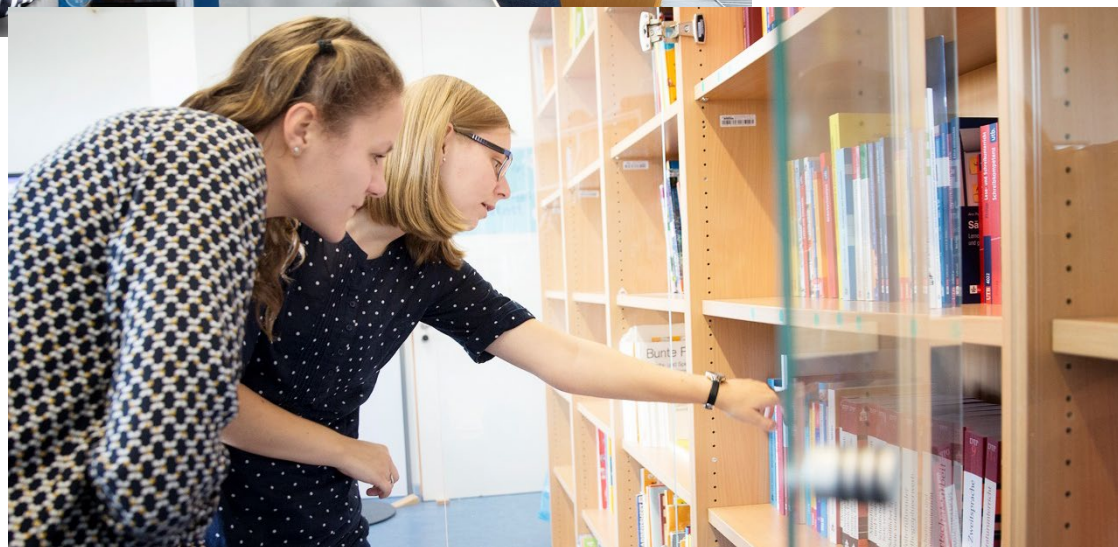
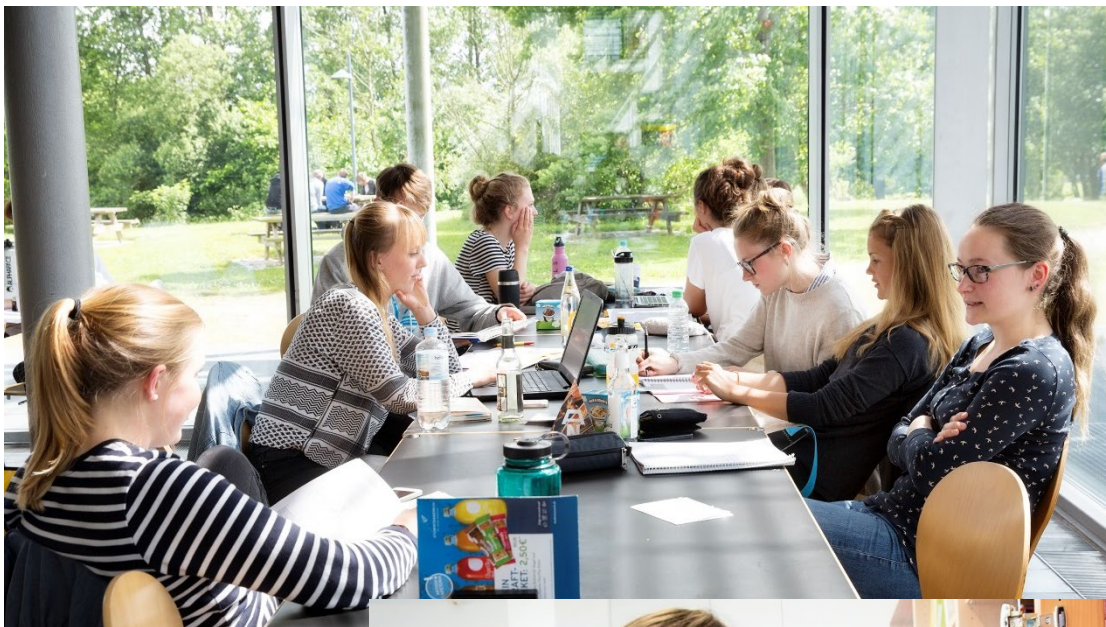




Modulkatalog

M.Ed. Lehramt an Grundschulen (PStO 2020)
Teilstudiengang **Dänisch (FSA DÄN-GS)**

Einschreibung ab: Herbstsemester 2020/21



Diesem Modulkatalog liegen folgende Satzungen zugrunde:

- [Rahmenprüfungsordnung \(Satzung\) der Europa-Universität Flensburg in der konsolidierten Fassung vom 19. Mai 2022](#)
- [Prüfungs- und Studienordnung \(Satzung\) der Europa-Universität Flensburg für den Studiengang Lehramt an Grundschulen mit dem Abschluss Master of Education \(PStO M.Ed. Lehramt an Grundschulen 2020\) in der konsolidierten Fassung vom 10. Januar 2022](#)
- [Praktikumsordnung \(Satzung\) der Europa-Universität Flensburg zum Praxissemester für die Studiengänge Lehramt an Grundschulen, Lehramt an Gemeinschaftsschulen, Lehramt an Gymnasien, Lehramt an Sekundarschulen mit dem Schwerpunkt Sekundarstufe I sowie Lehramt an Sekundarschulen mit dem Abschluss Master of Education in der konsolidierten Fassung vom 8. Januar 2020](#)
- [Satzung der Europa-Universität Flensburg über die Festsetzung der Curricularwerte \(CW-Satzung\)](#)

Wichtige Lesehinweise:

Der Studiengang **M.Ed. Lehramt an Grundschulen** gliedert sich in lernergebnisorientierte Module, die in der Regel mit nur einer, das Lernergebnis feststellenden, Prüfungsleistung abschließen. Für erfolgreich abgeschlossene Module werden Leistungspunkte (LP) nach dem European Credit Transfer System (ECTS) vergeben. Ein LP entspricht einem durchschnittlichen studentischen Arbeitsaufwand von 30 Stunden. (1 LP = 30 h)

Ein Teil der Bestimmungen ist in der Prüfungs- und Studienordnung des Studiengangs oder in anderen Satzungen der EUF verankert und wird im Modulkatalog lediglich wiedergegeben. Dies gilt beispielsweise für den empfohlenen Studienverlauf, Modultitel, Veranstaltungsformen oder Prüfungsformen, die in der Prüfungs- und Studienordnung verbindlich geregelt sind. Andere Bestimmungen wiederum sind allein im Modulkatalog verankert. Dies gilt beispielsweise für die Lehr-/Lernformen, Kompetenzzielbeschreibungen oder Modulverantwortung. Im Zweifelsfall, sofern etwa die im Modulkatalog wiedergegebenen Angaben im Widerspruch zu Angaben der zugrundeliegenden Satzungen stehen, gelten allein die Angaben aus den Satzungen der EUF. Es empfiehlt sich deshalb, bei der Lektüre einer Modulbeschreibung auch die Prüfungs- und Studienordnung und ggf. weitere Satzungen zu Rate zu ziehen.

Modulkataloge werden semesterweise auf geänderte Bestimmungen hin geprüft und zu einem jeweiligen Stichtag im Frühjahrssemester bzw. Herbstsemester aktualisiert und veröffentlicht. Die letzte Änderung an einem Modul entnehmen Sie bitte der Fußzeile der entsprechenden Modulbeschreibung.

Der vorliegende Modulkatalog enthält die offiziellen Beschreibungen der Module im **Teilstudiengang Dänisch (FSA DÄN-GS)** des Studiengangs **M.Ed. Lehramt an Grundschulen**. In den Modulbeschreibungen werden die wesentlichen Bestimmungen der jeweiligen Module nach einem gemeinsamen Schema wiedergegeben. Das Verzeichnis der den Modulen zuzuordnenden Lehrveranstaltungen („Vorlesungsverzeichnis“) ist davon zu unterscheiden und wird gesondert veröffentlicht.



Auf einen Blick

Zentrale Einrichtungen und Ansprechpersonen an der Europa-Universität Flensburg¹

Zentrale Studienberatung

Auf dem Campus 1
Gebäude HEL | Raum 002
24943 Flensburg
Tel. +49 461-805-2193
E-Mail: studienberatung@uni-flensburg.de
<https://www.uni-flensburg.de?40726>

Studierendensekretariat

Auf dem Campus 1
Gebäude HEL | Raum 018
24943 Flensburg
<https://www.uni-flensburg.de?40075>

Praktikumsbüro (für Schulpraktika)

Auf dem Campus 1
Gebäude RIG 7 | Raum 710
24943 Flensburg
Tel. +49 461-805-2258
E-Mail: praktikumsbuero@uni-flensburg.de
<https://www.uni-flensburg.de?18818>

Alles zum Themenfeld Diversität und Familienservice finden Sie hier:
<https://www.uni-flensburg.de/?24274>

Hier finden Sie die Fachberater*innen für Ihren Studiengang:
<https://www.uni-flensburg.de?40717>

Weitere Fragen werden hier beantwortet:

Sekretariat Dänisches Seminar

Auf dem Campus 1
Gebäude OSL | Raum 144
24943 Flensburg
E-Mail: sekrdep3@uni-flensburg.de
<https://www.uni-flensburg.de/dansk/wer-wir-sind/sekretariat>

¹Bitte beachten Sie die im Internet angegebenen Sprechzeiten.

Empfohlener Studienverlauf

Im Teilstudiengang Dänisch sind in der Regel vom 1. bis 3. Semester 15 von 120 Leistungspunkten zu erwerben.

1	Bildung, Erziehung, Gesellschaft	M 1: Dänische Literatur: Rezeptions- und Kulturanalyse; Literaturdidaktik	Lernbe- reich 1	Fach B
2	Bildung, Erziehung, Gesellschaft	M 2: Schriftspracherwerb in einer Zweitsprache	Lernbe- reich 2	Fach B
3	Bildung, Erziehung, Gesellschaft	M 3: Master-Theorie-Praxis- Modul: Begleitseminar	Praxis- semester	Fach B
4	Bildung, Erziehung, Gesellschaft	Master Thesis (Fach A, Fach B oder Erzwiss.)		

Die Master Thesis im Umfang von 20 Leistungspunkten kann in jedem der studierten Teilstudiengänge erstellt werden.

Modulbeschreibungen

Modul 1	Dänische Literatur: Rezeptions- und Kulturanalyse; Literaturdidaktik – Dansk litteratur: receptions- og kulturanalyse; litteraturdidaktik				
	<i>Danish Literature: Reception and Cultural Analysis; Literature Didactics</i>				
	Modulart		Pflichtmodul		
	Modulkennnummer		121700100		
	Leistungspunkte (LP)		5 LP		
	Semesterwochenstunden (SWS)		2 SWS		
	Studienabschnitt	1. Semester	Workload (gesamt)		150 h
	Turnus	Jedes Herbstsemester	Davon	Präsenzzeit	30 h
	Dauer	1 Semester		Selbststudium	120 h
Qualifikationsziel:	Die Studierenden besitzen die Fähigkeit, interkulturelle und transnationale Zusammenhänge komparatistisch und rezeptionsästhetisch zu analysieren, insbesondere im Hinblick auf den kulturellen Austausch zwischen Dänemark (als Teil Skandinaviens) und Deutschland. Sie erwerben ein vertieftes Wissen zur Entwicklung und Förderung von kommunikativen, interkulturellen sowie text- und medienanalytischen Kompetenzen von Schülerinnen und Schülern, und sie beherrschen eine Vielfalt von Lehr- und Lernstrategien und können gezielt mit Methoden der Unterrichtsdifferenzierung arbeiten. Die Studierenden sind mit den für das Modul relevanten Internetressourcen vertraut. Fragestellungen zu Literatur und Digitalisierung werden kritisch reflektiert.				
Fachkompetenz:	Vertieftes fachwissenschaftliches und fachdidaktisches Wissen; die Fähigkeit literarische und kulturelle Wechselwirkungen zu diagnostizieren, diese methodenbewusst zu analysieren und zu beschreiben sowie fachdidaktisch reflektiert den Schülerinnen und Schülern beizubringen.				
Methodenkompetenz:	Vertieftes Wissen über verschiedene textanalytische und methodische Strategien, die in Bezug auf die Analyse von interkulturellen literatur- und kulturgeschichtlichen Texten und Strömungen angewendet werden können, mit dem Ziel diese fachdidaktisch reflektiert in der Praxis durch die Konzipierung konkreter Lernprozesse umzusetzen.				
Sozial- und Selbstkompetenz:	Vorbereitung auf die Aufgabe als Grundschullehrkraft an einer Schule der deutschen oder dänischen Minderheit im Hinblick auf die besonderen fachlichen und pädagogisch-didaktischen Herausforderungen im Umfeld der Interkulturalität.				
Lehr-/ Lernformen:	Seminar: Diskussionen; Ausarbeitung von didaktisch reflektierten Übungen und Präsentationen.				
Modulverantwortliche/r:	Prof. Dr. Anders Ehlers Dam				
Teilnahmevoraussetzung:	Keine				
Verwendbarkeit des Moduls:	Master of Education Grundschule				
Anmerkungen / Sonstiges:	Alle Lehrveranstaltungen finden in dänischer Sprache statt.				

M 1: Teilmodul 1	Dänische Literatur				
	Teilmodulkennnummer	121700101	Lehrveranstaltungsart	Seminar	
	SWS	2 SWS	Workload (Teilmodul)	110 h	
	Art des Teilmoduls	Pflicht	Davon	Präsenzzeit	30 h
	Geplante Gruppengröße	30		Selbststudium	80 h
M 1: Modulprüfung	Modulprüfung				
	<i>Exam</i>				
	Prüfungsnummer	121700105	Prüfungsumfang	15 Seiten	
	Prüfungsform	Hausarbeit	Prüfungsvorbereitung, Prüfungserarbeitung	40 h	
	Benotete Prüfung?	Ja			
	Erläuterungen bzgl. Modulprüfung	k.A.			
				Letzte Änderung: 21.04.2020	

Modul 2	Schriftspracherwerb in einer Zweitsprache – Skriftsprogstilegnelse			
	<i>Acquiring Literacy</i>			
	Modulart		Pflichtmodul	
	Modulkennnummer		121700200	
	Leistungspunkte (LP)		5 LP	
	Semesterwochenstunden (SWS)		2 SWS	
	Studienabschnitt	2. Semester	Workload (gesamt)	150 h
	Turnus	Jedes Frühjahrssemester	Davon	Präsenzzeit
	Dauer	1 Semester		Selbststudium
Qualifikationsziel:	Die Studierenden sind gegenüber den besonderen Bedürfnissen der mehrsprachigen Kinder im Spracherwerb in ihrer jeweiligen Zweitsprache sensibilisiert. Allgemeine Fragen des Zweitspracherwerbs und Fragen der Sprachstandsdiagnose bei Kindern mit oder ohne Schriftsprachenkenntnisse; Reflexion der sprachwissenschaftlichen Grundlage der Leistungsdiagnostik; Grundlagen für eine revidierte Vorgehensweise in der frühen Sprachdiagnostik, die der mehrsprachigen Situation der Kinder gerecht wird. Eigenschaften der Lernaltersprache werden in empirischen Untersuchungen exemplarisch an schriftlichen und/oder mündlichen Lerneräußerungen überprüft und herausgearbeitet. Die Studierenden sind mit den für das Modul relevanten Internetressourcen vertraut.			
Fachkompetenz:	Anhand von einschlägiger Forschungsliteratur Erwerb von vertieftem, fachdidaktischem Wissen zur Entwicklung und Förderung zur Sprach- und Schriftsprachenentwicklung mehrsprachiger Kinder.			
Methodenkompetenz:	Die Studierenden erhalten Werkzeuge für den erfolgreichen Anfangsunterricht von mehrsprachigen Kindern.			
Sozial- und Selbstkompetenz:	Vorbereitung für die Aufgabe als Grundschullehrkraft an einer Grundschule der dt. oder dän. Minderheit.			
Lehr-/ Lernformen:	Seminar: Diskussionen; Arbeit mit Lernerdaten aus dem Grundschulunterricht. Unterrichtsprojekte.			
Modulverantwortliche/r:	Dr. Astrid Westergaard			
Teilnahmevoraussetzung:	Keine			
Verwendbarkeit des Moduls:	Master of Education Grundschule			
Anmerkungen / Sonstiges:	Die Lehrveranstaltung findet in dänischer Sprache statt.			

M 2: Teilmodul 1	Schriftspracherwerb in einer L2			
	Teilmodulkennnummer	121700201	Lehrveranstaltungsart	Seminar
	SWS	2 SWS	Workload (Teilmodul)	110 h
	Art des Teilmoduls	Pflicht	Davon	Präsenzzeit
Geplante Gruppengröße	30	Selbststudium		80 h
M 2: Modulprüfung	Modulprüfung			
	<i>Exam</i>			
	Prüfungsnummer	121700205	Prüfungsumfang	30 min
	Prüfungsform	Mündliche Prüfung	Prüfungsvorbereitung, Prüfungserarbeitung	40 h
	Benotete Prüfung?	Ja		
Erläuterungen bzgl. Modulprüfung	Mündliche Prüfung (30 Minuten): Präsentation einer Datenanalyse mit Diskussion.			
Letzte Änderung: 21.04.2020				

Modul P	Master-Theorie-Praxis-Modul: Praktikum				
	<i>Master Theory and Practice: Internship</i>				
	Modulart		Pflichtmodul		
	Modulkennnummer		k.A.		
	Leistungspunkte (LP)		15 LP		
	Semesterwochenstunden (SWS)		0 SWS		
	Studienabschnitt	3. Semester	Workload (gesamt)		450 h
	Turnus	Jedes Herbstsemester	Davon	Präsenzzeit	240 h
	Dauer	1 Semester		Selbststudium	210 h
Qualifikationsziel:	Im Praxissemester erlangen die Studierenden umfassende Einblicke in das Berufsfeld Grundschule und erproben die Durchführung selbstgestalteten Unterrichts. Das Praxissemester dient der theoriebezogenen Analyse und Reflexion der Schul- und Unterrichtspraxis, führt zur Vertiefung der wissenschaftlich-reflexiven Kompetenz durch Forschendes Lernen sowie zur prozesshaften Weiterentwicklung biografisch-reflexiver Kompetenzen, besonders auch im Hinblick auf die Berufseignung.				
Fachkompetenz:	Die Studierenden erwerben bzw. vertiefen ihre Kompetenzen zur Planung, Durchführung und Analyse von Grundschulunterricht auf der Basis von Fachwissenschaften, Fachdidaktik und Bildungswissenschaften, hierunter Fragestellungen zur Inklusion. Im Praxissemester wird ein grundlegendes Verständnis der Komplexität des Handlungsfeldes in der Grundschule aufgebaut. Die Studierenden entwickeln eine forschungsorientierte Fragehaltung in Bezug auf Unterricht und Schule; sie lernen aufgeworfene Fragestellungen kritisch zu analysieren und Handlungsoptionen zu entwickeln				
Methodenkompetenz:	Sie verfügen über umfassende Kenntnisse grundlegender Unterrichtsmethoden und sind in der Lage, diese zielführend in der jeweiligen Unterrichtssituation in der Grundschule anzuwenden.				
Sozial- und Selbstkompetenz:	Die Studierenden können ihr pädagogisches Selbstverständnis reflektieren und verfügen über die Fähigkeit, ihr professionelles Selbstkonzept weiter zu entwickeln. Sie verstehen ihre eigenen berufsbiografischen Vorerfahrungen und sind in der Lage, persönliche Lernaufgaben zu entwickeln und diese in einen Prozess des lebenslangen Lernens einzubinden. Sie entwickeln ihre Kommunikationskompetenz im Berufsfeld Grundschule weiter.				
Lehr-/ Lernformen:	Eigene Unterrichtspraxis, Hospitationen, Beratungsgespräche, Probeunterricht mit anschließender Beratung, beobachtende und aktive Teilnahme am gesamten Schulgeschehen, auch außerhalb des Unterrichts, aktive Beteiligung an den Begleitseminaren, Bearbeitung einer Forschungsaufgabe und Schreiben eines Portfolios				
Modulverantwortliche/r:	Praktikumsbüro				
Teilnahmevoraussetzung:	Keine				
Verwendbarkeit des Moduls:	M.Ed. Lehramt Grundschulen				
Anmerkungen / Sonstiges:	Das Praxissemester hat einen Gesamtumfang von 30 Leistungspunkten (3x5 LP Begleitseminare + 15 LP Praktikum). Vor Semesterbeginn wird festgelegt, in welchem Begleitseminar die Forschungsaufgabe und das Portfolio bearbeitet wird. In den beiden anderen Begleitseminaren sind unbenotete Arbeitsleistungen zu erbringen. Im Rahmen der schulischen Präsenzzeit (24 Stunden Präsenzzeit plus Vor-/Nachbereitung pro Woche) absolvieren die Studierenden vom IQSH angebotene Seminare.				

M P: Teilmodul 1	Praktikum				
	Prüfungsnummer	k.A.	Workload (Teilmodul)		375 h
	Art des Teilmoduls	<i>Pflicht</i>	Davon	Präsenzzeit	240 h
	Prüfungsform	<i>Siehe Erläuterungen</i>		Selbststudium	135 h
	Benotete Prüfung?	<i>Nein</i>	Prüfungsvorbereitung, Prüfungserarbeitung		75 h
	SWS (Praktikumsdauer)	<i>10 Wochen</i>			
Erläuterungen bzgl. Modulprüfung	Die unbenoteten Prüfungsleistungen (Forschungsaufgabe und Portfolio) werden in einem der drei Begleitseminare erbracht. Beide Leistungen werden begleitend zur Arbeit in der Schule begonnen und nach dem Praxisblock abgeschlossen.				
Letzte Änderung: 31.01.2022					

Modul 3	Master-Theorie-Praxis-Modul: Praktikum				
	<i>Master Theory and Practice: Seminar Course</i>				
	Modulart		Pflichtmodul		
	Modulkennnummer		121700300		
	Leistungspunkte (LP)		5 LP		
	Semesterwochenstunden (SWS)		2 SWS		
	Studienabschnitt	3. Semester	Workload (gesamt)		150 h
	Turnus	Jedes Herbstsemester	Davon	Präsenzzeit	30 h
	Dauer	1 Semester		Selbststudium	120 h
Qualifikationsziel:	Im Praxissemester erlangen die Studierenden umfassende Einblicke in das Berufsfeld der Primarstufe und erproben die Durchführung selbstgestalteten Unterrichts. Das Praxissemester dient der theoriebezogenen Analyse und Reflexion der Schul- und Unterrichtspraxis, führt zur Vertiefung der wissenschaftlich-reflexiven Kompetenz durch Forschendes Lernen sowie zur prozesshaften Weiterentwicklung biografisch-reflexiver Kompetenzen, besonders auch im Hinblick auf die Berufseignung.				
Fachkompetenz:	Die Studierenden erwerben bzw. vertiefen ihre Kompetenzen zur Planung, Durchführung und Analyse von Grundschulunterricht auf der Basis von Fachwissenschaften, Fachdidaktik und Bildungswissenschaften, hierunter Fragestellungen zur Inklusion. Im Praxissemester wird ein grundlegendes Verständnis der Komplexität des Handlungsfeldes in der Grundschule aufgebaut. Die Studierenden entwickeln eine forschungsorientierte Fragehaltung in Bezug auf Unterricht und Schule; sie lernen aufgeworfene Fragestellungen kritisch zu analysieren und Handlungsoptionen zu entwickeln				
Methodenkompetenz:	Sie verfügen über umfassende Kenntnisse grundlegender Unterrichtsmethoden und sind in der Lage, diese zielführend in der jeweiligen Unterrichtssituation in der Primarstufe anzuwenden.				
Sozial- und Selbstkompetenz:	Die Studierenden können ihr pädagogisches Selbstverständnis reflektieren und verfügen über die Fähigkeit, ihr professionelles Selbstkonzept weiter zu entwickeln. Sie verstehen ihre eigenen berufsbiografischen Vorerfahrungen und sind in der Lage, persönliche Lernaufgaben zu entwickeln und diese in einen Prozess des lebenslangen Lernens einzubinden. Sie entwickeln ihre Kommunikationskompetenz im Berufsfeld Grundschule weiter.				
Lehr-/ Lernformen:	Eigene Unterrichtspraxis, Hospitationen, Beratungsgespräche, Probeunterricht mit anschließender Beratung, beobachtende und aktive Teilnahme am gesamten Schulgeschehen, auch außerhalb des Unterrichts, aktive Beteiligung an den Begleitseminaren, Bearbeitung einer Forschungsaufgabe und Schreiben eines Portfolios				
Modulverantwortliche/r:	Dr. Astrid Westergaard				
Teilnahmevoraussetzung:	Keine				
Verwendbarkeit des Moduls:	M.Ed. Lehramt Grundschulen				
Anmerkungen / Sonstiges:	Das Praxissemester hat einen Gesamtumfang von 30 Leistungspunkten (3x5 LP Begleitseminare + 15 LP Praktikum). Vor Semesterbeginn wird festgelegt, in welchem Begleitseminar die Forschungsaufgabe und das Portfolio bearbeitet wird. In den beiden anderen Begleitseminaren sind unbenotete Arbeitsleistungen zu erbringen. Im Rahmen der schulischen Präsenzzeit (24 Stunden Präsenzzeit plus Vor-/Nachbereitung pro Woche) absolvieren die Studierenden vom IQSH angebotene Seminare.				

M 3: Teilmodul 1	Begleitseminar			
	Teilmodulkennnummer	121700301	Lehrveranstaltungsart	Seminar
	SWS	2 SWS	Workload (Teilmodul)	90 h
	Art des Teilmoduls	Pflicht	Davon	Präsenzzeit
Geplante Gruppengröße	15	Selbststudium		60 h
M 3: Teilmodul 2	<i>Praxissemester: Schulpraxis</i>			
	Teilmodulkennnummer	k.A.	Lehrveranstaltungsart	Praktikum
	SWS (Praktikumsdauer)	10 Wochen	Workload (Teilmodul)	375 h
	Art des Teilmoduls	Pflicht	Davon	Präsenzzeit
Geplante Gruppengröße	k.A.	Selbststudium		135 h
M 3: Modulprüfung	Modulprüfung			
	<i>Exam</i>			
	Prüfungsnummer	121700305	Prüfungsumfang	k.A.
	Prüfungsform	Portfolio und Forschungsaufgabe	Prüfungsvorbereitung, Prüfungserarbeitung	Portfolio: 90 h Forschungsaufgabe: 90 h Praxisseminar: 75 h Insgesamt: 180 h + 75 h
	Benotete Prüfung?	Nein		
Erläuterungen bzgl. Modulprüfung	Die unbenoteten Prüfungsleistungen (Forschungsaufgabe und Portfolio) werden in einem der drei Begleitseminare erbracht. Beide Leistungen werden begleitend zur Arbeit in der Schule begonnen und nach dem Praxisblock abgeschlossen.			
				Letzte Änderung: 31.01.2022

Modul 4	Master Thesis			
	<i>Master Thesis</i>			
	Modulart		Wahlpflichtmodul	
	Modulkennnummer		121700400	
	Leistungspunkte (LP)		20 LP	
	Semesterwochenstunden (SWS)		0 SWS	
	Studienabschnitt	4. Semester	Workload (gesamt)	600 h
	Turnus	Jedes Semester	Davon	Präsenzzeit
	Dauer	1 Semester		Selbststudium
			600 h	
Qualifikationsziel:	Die Studierenden sind in der Lage, eine komplexe fachwissenschaftliche oder fachdidaktische Fragestellung zu entwickeln, mit geeigneten Methoden des Fachs zu bearbeiten und die Bearbeitung sowie ihre Ergebnisse in angemessener schriftlicher Form darzustellen.			
Fachkompetenz:	Fähigkeit, sich eigenständig in ein anspruchsvolles fachwissenschaftliches und/oder fachdidaktisches Themengebiet einzuarbeiten; in diesem Spezialbereich vertieftes Fachwissen und Fähigkeit zu eigenständigen Schlussfolgerungen und Kritik. Kenntnis der fachlichen Relevanz und der fachlichen Bewertungsmaßstäbe, die bei der Konzeption einer wissenschaftlichen Arbeit dieser Größenordnung anzulegen sind; Fähigkeit, die eigene Arbeit in dieser Hinsicht kompetent zu planen und durchzuführen.			
Methodenkompetenz:	Eigenständige Recherche, Auswertung und Verarbeitung der einschlägigen Fachliteratur. Sachgerechte Anwendung der im Bachelor- und Masterstudium erlernten Methoden des Fachs. Angemessene schriftliche Darstellung von Fragestellung, Forschungsstand, Vorgehensweise, Ergebnissen und Schlussfolgerungen.			
Sozial- und Selbstkompetenz:	Eigenständigkeit, Ausdauer, Organisation langfristiger und komplexer Arbeitsprozesse			
Lehr-/ Lernformen:	Master Thesis			
Modulverantwortliche/r:	Prof. Dr. Anders Ehlers Dam / Dr. Astrid Westergaard			
Teilnahmevoraussetzung:	Keine			
Verwendbarkeit des Moduls:	Master of Education Grundschule			
Anmerkungen / Sonstiges:	k.A.			
M 4: Modulprüfung	Modulprüfung			
	<i>Exam</i>			
	Prüfungsnummer	121700405	Prüfungsumfang	Mindestens 50 Seiten
	Prüfungsform	Master Thesis	Prüfungsvorbereitung, Prüfungserarbeitung	600 h
	Benotete Prüfung?	Ja		
	Erläuterungen bzgl. Modulprüfung	Umfang min. 50 Seiten. Es wird erwartet, dass die Master Thesis in dänischer Sprache verfasst ist. Bearbeitungszeitraum: 6 Monate.		
Letzte Änderung: 21.04.2020				